

BRUK

Seven D WC vita är ekonomisk och miljövänlig. WC-stolen har 2 spolalternativ. Stor spolning fungerar med ca. 4 liter och liten spolning med ca. 2,5 liter. Spolning med 4 liter är godkänd för bostadsbruk. Om WC-stolen används i offentliga sanitetsutrymmen, bör den stora spolningen ställas in på 6 liter.

Seven D WC:n är på fabrik inställd för 4 och 2,5 liters spolvattenmängder.

SKÖTSELRÅD FÖR SANITETSPORSLIN

Vad är sanitetsporcelain?

IDO har över 100 års erfarenhet av porcelinstillverkning. Vid tillverkningen beaktas både kunden och miljön. Sanitetsporcelain tillverkas av naturmaterial: lera, kaolin, fältspat och kvarts. Produkterna bränns i en temperatur på över 1200°C. Denna höga bränntemperatur resulterar i ett tätsintrat porcelin med en glatt och hygienisk yta.

Skötselråd

Den hårda och glatta ytan är lätt att hålla ren. Vi rekommenderar att man regelbundet rengör WC:n med borste. För rengöring rekommenderas vanliga rengöringsmedel med ett pH-värde under 10.

Om smuts fastnat på skålens väggar bör skålen rengöras omedelbart. WC-rengöringsmedel eller universalrengöringsmedel rekommenderas.

Vid vattenlåsets, synliga eller osynliga ytor fastnar organiska ämnen, som ökar bakteriernas tillväxt. Därför är det skäl att regelbundet rengöra vattenlåset med bakteriedödande WC-rengöringsmedel i enlighet med tillverkarens anvisningar. Efter spolningen sker vanligtvis en kort efterrinning längs WC-stolens bakvägg. För att undvika att vattnets mineraler fastnar på skålens inner-väggar rekommenderas ett surt rengöringsmedel (pH-värde 1-3). Om WC:n läcker kontinuerligt är det skäl att anlita en yrkeskunnig VVS-installatör.

Om porslinsytan är kraftigt nedsmutsad och vanliga sanitetsrengöringsmedel inte ger önskat resultat rekommenderas rengöring med ättiks- eller citrönsyralösning.

Då man använder dessa medel bör följande beaktas:

- Lösningen bör vara utspädd med vatten (i WC-stolens vattenlås kan lösningen vara något starkare, vattenlåsets vattenvolym är 1,5-2,0 l beroende på modell).
- Skydda huden och i synnerhet ögonen.
- Lösningen får inte torka på porslinsytan utan då medlet satts på, skall man omedelbart skura ytan och sedan skölja.
- Lösningen får inte komma i kontakt med plast- eller andra icke porslinsytor.


Vilka ämnen tål inte sanitetsporcelinsytorna?

Man bör inte använda rengöringsmedel som innehåller skurpulver, stålull ej heller grov skurduk som innehåller keramiska slitpartiklar. Ämnen som innehåller lut (natriumhydroxid) eller hypoklorider (klorbaserade rengöringsmedel) och vars pH-värde överskrider 10 (starkt alkaliska) rekommenderas inte. Starkt syrahaltiga ämnen såsom salt- och svavelsyra får inte användas. Starkt alkaliska, lutbaserade propplösande ämnen får inte heller användas. Dessa ämnen belastar miljön märkbart. Man får inte heller hålla starka kemikalier, lösningsmedel, andra gifter eller färger i WC-skålen då de kan skada WC-ytan och även omgivningen.

Vi rekommenderar ej att rengöringsmedel och andra kemikalier doseras i spolcisternen då dessa kan skada plastdelarna. I hus som står ouppvärmade vintertid bör WC-stolens spolcistern tömmas och torkas torr. Häll 3 - 4 dl frostskyddsmedel i vattenlåset.

Täck vattenlåset med matolja eller plastfolie för att förhindra avdunstning.

Byte av dofttablett

I denna WC-stol kan man använda en dofttablett som sätts in i öppningen under spolknappen enligt bilderna 24-25. Tabletten är slut när spolvattnet blir ofärgat. Använd endast originaltabletter med -logo och följ anvisningarna i tablettförpackningen.

SERVICE

Demontering av spolknapp och kåpa

Slut vattenavstängningsventilen. Demontera komplett spolknapp och kåpa enligt bilderna 1 - 6.

Montering av spolknapp och kåpa

Montering av cisternkåpa och tryckknapp sker i omvänd ordning.

OBS! Spänn blåa bulten i bild 3 endast så mycket att tryckknappen och kransen hålls på plats. Ifall bulten spänns för mycket kan spolventilen börja läcka (Kontrollera!) och bulten bör då öppnas litet.

Justering av spolvattenmängd

Före justering av spolvattenmängd bör spolknapp och cisternkåpa demonteras enligt anvisning (bilderna 1 - 6).

Liten spolning

Lösgör bryggan med bräddavlopp enligt bild 7 och 8. Justera spolmängden genom att justera flottören neråt för större spolvattenmängd och uppåt för mindre. Se bild 10.

Översta läget motsvarar 2,5 liter och följande lägen 3, 4 och 5 liter.

Stor spolning

För justering av stora spolvattenmängden, demontera stativet genom att vrida detta medsols och sedan lyfta rakt upp, enligt bild 9. Justera spolvattenmängden genom att skjuta yttre flottören nedåt för större spolvattenmängd och uppåt för mindre. Se bild 10. Spolvolyten kan ställas in efter markeringar på flottörstången.

Spolvattenmängden är justerbar mellan 3 och 8 liter.

Byte av bottenventiltätning

Bilden 11.

Demontering av påfyllningsventil

Bilder 12-14.

MONTERING AV WC

Vid montering av WC-stolen bör installationsbestämmelser för våtrummens golv- och väggenomföringar iakttas. Därtill rekommenderas att en VVS-yrkesinstallatör anlitas.

WC-stolens montering på golv: rekommendationer**Vattenanslutning**

WC-stolen är kopplad för anslutning på höger sida. Stolen kan också anslutas på vänster sida.

För att byta vattenanslutning från höger till vänster, gör såhär:

Montera bort cisternkåpan enligt bilderna 1-6. Drag ner avstängningsventilen från sitt transportläge och drag slangen ut från skåran. Därefter flytta den till vänster sida och montera i skåran. Montera på kåpan igen.

Fastsättning med skruvar

Fastsättning med skruvar är ett traditionellt sätt att montera WC-stolen. Genom en omsorgsfull montering är det också med denna fastsättningsmetod möjligt att eliminera fuktrisker, t.ex. i badrum där man ofta tvättar golvet.

Gör såhär:

Lyft WC-stolen på sin rätta plats. Sätt fästholkarna i hålen på WC-foten och märk upp platsen för skruvhålen i golvet med en blyertspenna. Håll pennan i så upprätt ställning som holken tillåter. Lyft bort WC-stolen och borra upp skruvhålen med 8 mm:s borr till djupet 60 mm i en ca. 25-30 graders vinkel från lodlinjen. Se bilderna 15-16.

Rengör hålen och fyll dem med elastisk mögelresistent silikonmassa. Pressa därefter skruvpropparna in i hålen och jämna ut massan runt proppens fläns. Lyft WC-stolen på sin plats. Skruvholkarna tätas också med silikonmassa, monteras och skruvarna skruvas fast. Tryck in täckpropparna så de tätar mot porslinsytan. Se bilderna 17 och 18.

Foga runt foten på WC-stolen med elastisk mögelresistent silikonmassa, som hindrar vatten och smuts att tränga in under foten i golvkonstruktionen. Jämna ut massan kring foten och avlägsna överflödiga massa med en rektangulär gummispatel. Se bild 19.

Fastsättning med elastisk limmassa

WC-stolen kan fästas med elastisk limmassa, t.ex. SikaBond-T2 eller motsvarande om golvet är belagt med kakel. Denna fastsättningsmetod rekommenderas ej om golvet är lagt med plastmatta.

Gör såhär:

En säker limning kräver rengjorda kontaktytor. Placera WC-stolen på sin rätta plats. Märk ut fotens plats med en blyertspenna. Lyft bort WC-stolen och applicera fogmassa under foten. Lyft WC-stolen på sin plats och tryck ner den. Stryk bort överflödiga massa och foga runt foten med mögelresistent silikon. Avlägsna överflödiga silikon. Se bilderna 20-23.

Fastsättning med cement rekommenderas inte.

Golvgenomföring

Vid golvgenomföring beaktas respektive länders bestämmelser för våtutrymmets golv- och väggenomföringar.



Ifö Sign WC-stol 6832, kort modell

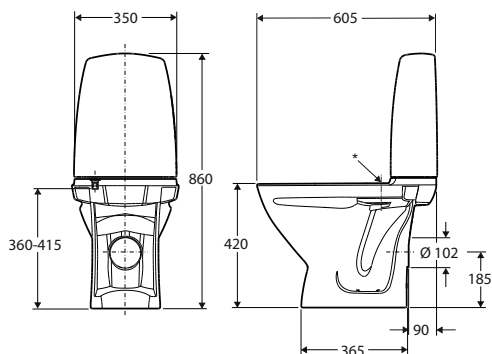
WC-stol med hel cisternkåpa för enklare rengöring, och fri från kondens. Fresh WC som standard, vilket ger doft och underlättar rengöring genom en doseringstablett som stoppas i via spolknappen. WC-stolen är 5 cm kortare än standard tack vare en smalare cistern och WC-stolen kommer därför längre in mot väggen vilket sparar plats i badrummet. Mjüksits ingår. Spolknapp: 4/2-litersspolning. Sitthöjd utan sits 42cm. Modellen finns även i en variant utan skruvhål för att kunna limmas/silikoneras istället för att skruvas.

WC-stolen är behandlad med vår rengöringsvänliga glasyr Ifö Clean och godkänd enligt Nordisk kvalitetssäkring.

I leveransen ingår
 Monteringssats Ifö nr Z98380.
 består av:
 4 st rostfria skruvar,
 avstängningsventil
 Täcklucka för avlopp
 Drift- och skötselanvisning
 Delbar mjüksits med lock
 Täckhattar för skruv och för
 limning



Produkt	Ifö nr	RSK nr
Vit med Ifö Sign mjüksits vit	683206511	785 67 18
Vit med Ifö Sign hårdits vit, snabbkoppling eller fasta beslag	683206011	785 69 92
Vit med Ifö Sign hårdits vit, mjukstängande, snabbkoppling eller fasta beslag	683206311	785 69 93
Vit med Ifö Sign mjüksits vit, enkelspolning 4 l, vit spolknapp	683206597	785 67 19
Vit utan skruvhål för limning och Ifö Sign mjüksits vit	68320651100010	785 67 20



* Sitsbulthål c/c 155.

6832, avkortad Universal

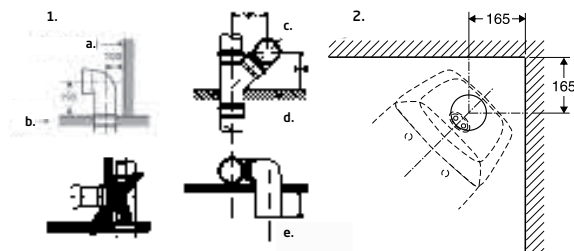
Typgodkänd hel- och halvspolning.
 Stor spolning ställbar mellan 3.5 till 6 liter. Liten spolning ställbar mellan 2 till 4 liter. Vid leverans är spolvolymen inställd på 4/2 liter.

683206597 - Vid leverans är spolmängden inställd till 4 liter. Kan ställas in på 4-6 liter.

Måttolerans +/- 2%

Tillbehör:

Fresh WC 7 pack, Ifö nr 94683 RSK 7922203.



1. S+Q a. Färdig vägg **b.** Färdigt golv **c.** Grenrör HT dim 110/45 **d.** WC-ansl. RSKnr 231 77 41 **e.** Kapas till lämplig längd
2. Hörnmontage

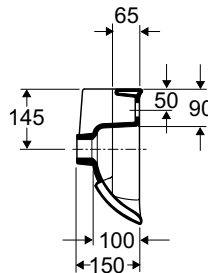
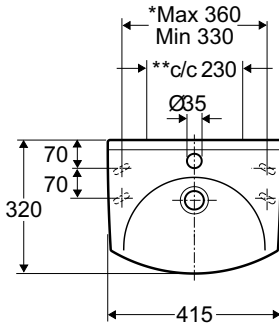
Ifö Sign tvättställ 7342



Tvättställ, 41 cm. Avställningsyor på tvättställets bakre del. Vägghak eller konsolmontering.



Produkt	Ifö nr	RSK nr
Vit	73420	760 64 72



7342, 415x320 mm - för montering på konsoler eller vägghakar

Upphöjd bakkant är konvex.

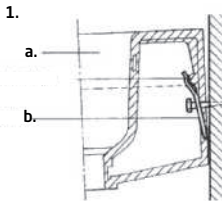
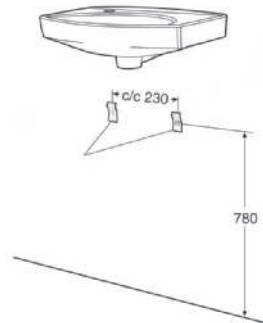
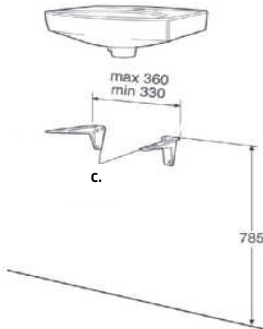
Tvättstället kan även monteras på 195 mm konsoler, Ifö nr. 96417

Måttolerans +/-2%

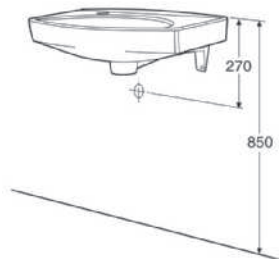
* c/c konsol

** c/c vägghake

* c/c Konsol. ** c/c Vägghake



Ifö nr 98205



1. Montering med vägghake (tillbehör) a. Tvättställ b. Vägghake c. Konsol

SE Skötselråd och rengöring

Glaserade ytor är lätta att hålla rena och är beständiga mot de flesta kemikalier. Gör rent ofta så uppstår aldrig rengöringsproblem. Använd vanliga rengöringsmedel. Rengöringsredskap, som innehåller hårda slipmedel, såsom stålull och grön fibersvamp, skall inte användas. Starka syror, t.ex. saltsyra och svavelsyra och starka alkalier, t.ex. kaustiksoda bör inte användas.

NO Rengjøringstips • Sanitærporselen

Glaserte flater er lette å holde rene og er motstandsdyktige mot de fleste kjemikalier. Gjør rent ofte så oppstår det aldri ren-gjøringsproblemer. Bruk vanlige rengjøringsmidler. Rengjørings-hjelpemiddel som inneholder harde slipemidler, slik som stålull og grønn fibersvamp, skal ikke anvendes. Sterke syrer, f.eks. saltsyre og svovelsyre og sterke alkaliske stoffer, f.eks. kaustisk soda bør ikke anvendes.

DK Vedligeholdelsesråd - Sanitetsporcelæn

Glaserede overflader er lette at holde rene og kan tåle de fleste kemikalier. Gør rent ofte, så opstår rengøringsproblemer aldrig. Anvend almindelige rengøringsmidler. Rengøringsredskaber som indeholder stærke slibemidler, såsom ståluld og grøn fibersvamp, skal ikke anvendes. Stærke syrer, f.eks. saltsyre og svovlsyre og stærke alkalier, f.eks. kaustisk-soda bør ikke anvendes.

GB Maintenance advice - Sanitary ware

Glazed surfaces are easy to keep clean and resist most chemicals. Frequent cleaning avoids cleaning problems. Use ordinary cleaning agents.

Cleaning aids which contain hard abrasives such as steelwool and green fibre sponges should not be used. Strong acids, for example, hydrochloric acid and sulphuric acid and strong alkalis, for example, caustic soda, should not be used.

RU Уход и чистка

Покрытие легко содержать в чистоте, и оно устойчиво к большинству химикалий. Мойте поверхность часто, и у Вас не будет проблем с чистотой.

Используйте обычные моющие средства.

Не используйте чистящие принадлежности, содержащие твердые абразивные частицы, например, железную стружку.

Нельзя использовать сильные кислоты, например соляную и серную кислоту, и сильную щелочь, например каустическую соду.



SE/För enkel tillgång till reservdelar, spara anvisningen!

DK/Gem vejledningen, hvis du senere skulle få brug for reservedele!

NO/For enkel tilgang til reservedeler, ta vare på bruksanvisningen

GB/For simple access to spare parts, save these instructions!



Ifö

Huvudkontor och tillverkning: Ifö Sanitär AB, SE-295 22 Bromölla, 0456-480 00, www.ifosanitar.com

Tillverkning: Ifö Sanitär AB, SE-375 85 Mörrum, 0456-480 00

Distriktskontor: Malmö 040-22 84 10, Göteborg 031-47 90 40, Örebro 019-27 60 80, Stockholm 08-772 21 40, Sundsvall 060-67 82 20

Norge: Ifö Sanitær A/S, 22 07 20 40. **Danmark:** Max Sibbern, 44 50 04 04



Ifö BK-PRO badkar

Ifö BK-PRO är ett klassiskt badkar tillverkat i vit emaljerad stålplåt. Badkaret har en generös avställningskant runt om. Bensatser finns att få i gjuten aluminium eller plast, lika hållbara båda två. Bottenventil med propp och kedja.

Fakta:

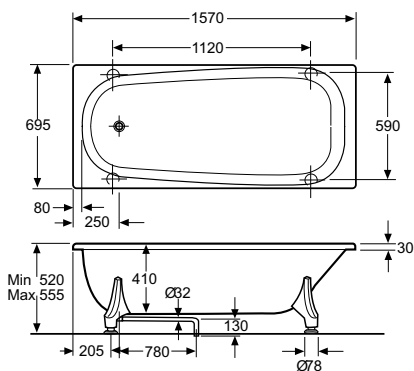
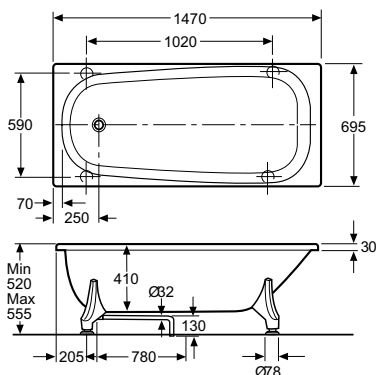
Ifö BK-PRO 15:

Mått (mm): L:1470, B:695, H:520-555. Volym: 165 liter

Ifö BK-PRO 16:

Mått (mm): L:1570, B:695, H:520-555. Volym: 180 liter.

Produkt	Ifö nr	RSK nr
BK-PRO 1500, vit	0371575	731 40 78
BK-PRO 1600, vit	0371675	731 40 79
Bensats BKFF kpl, vit	0474080	731 96 73





Bensats BKFF kpl. 0474080 Vit, 0474081- Guld, 0474082-Aluminium, 0474083-Chrome
 Jalgadekomplekt BKFF, komplektne. 0474080 – valge, 0474081 – kuldne, 0474082 – alumiinium, 0474083-
 Kāju komplekts BKFF, 0474080 – balts, 0474081 – apzeltīts, 0474082 – alumīnija, 0474083- chroms
 Kojelēs komplekts BKFF 0474080 – baltas, 0474081 – auksinis, 0474082 – alumininis, 0474083- chromas

SE

EE

LV

LT

Monteringsanvisning - Paigaldusjuhend - Montāžas norādījumi - Surinkimo instrukcija

Skruv x 4
 VS M 8x20 Fzb
 Kruvi x 4
 VS M 8x20 Fzb
 Skrūve x 4
 VS M 8x20 Fzb
 Varītas x 4
 VS M 8x20 Fzb

Bricka x 4
 BRB 8,4/16 Fzb
 Seib x 4
 BAB 8,4/16 Fzb
 Paplāksne x 4
 BRB 8,4/16 Fzb
 Plokštelē x 4
 BRB 8,4/16 Fzb

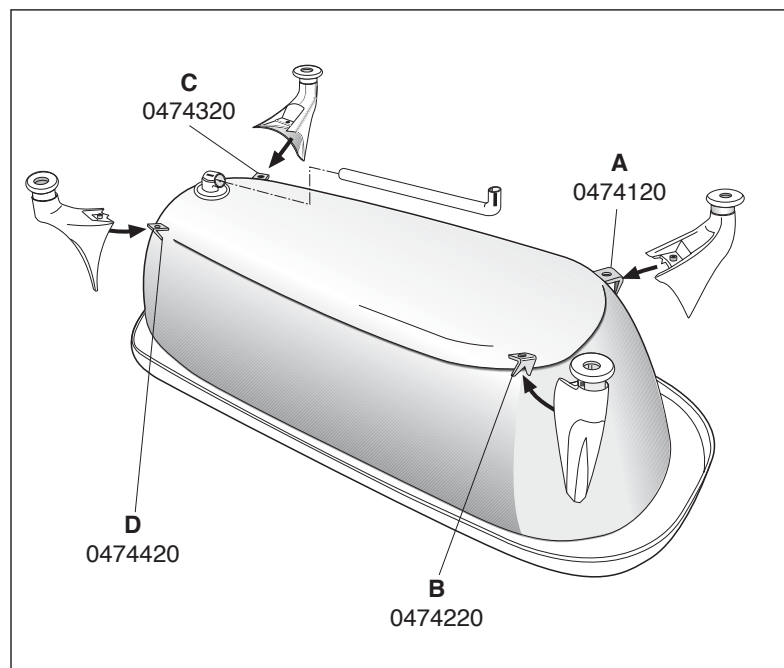
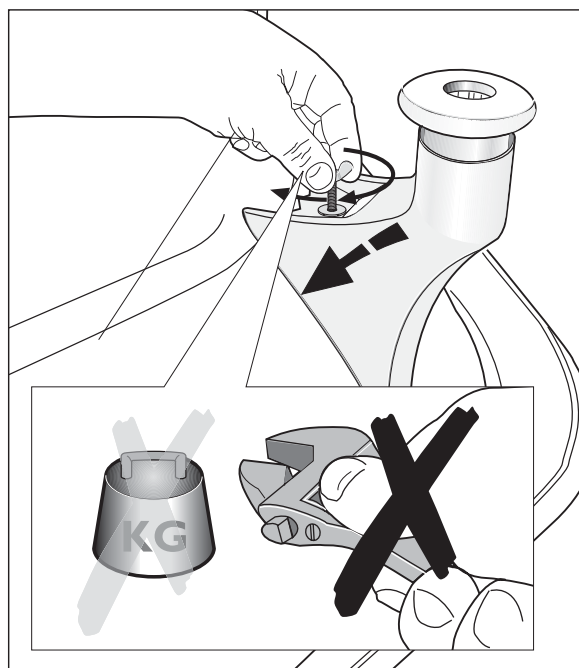
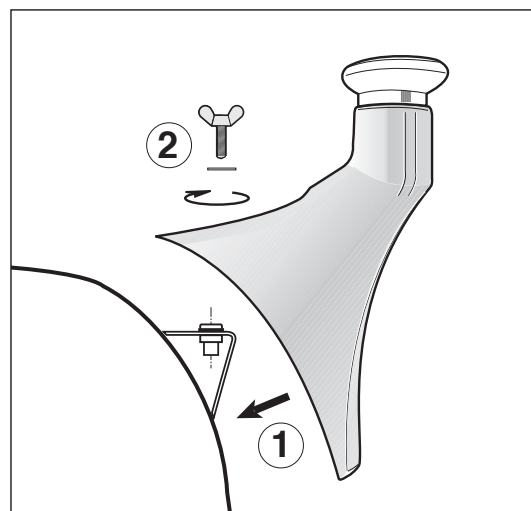
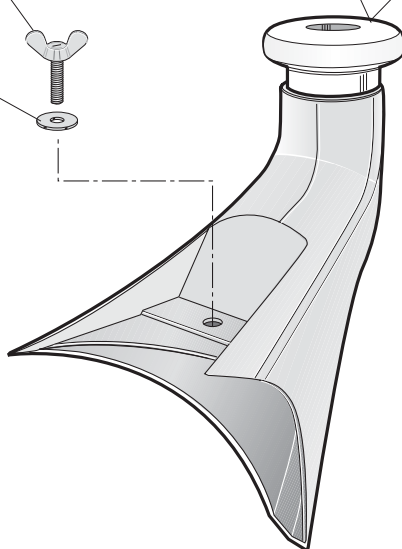
Monteringssats 1664621
 Paigalduskomplekt 1664621
 Montāžas komplekts 1664621
 Montavimo rinkinys 1664621

Ledad fot kpl. x 4
 0474930 - vit
 0474931 - guld
 0474932 - aluminium
 0474933 - chrome

Kāja ar šarnīru, kompl. x 4
 0474930 - balta
 0474931 - apzeltīta
 0474932 - alumīnija
 0474933 - hroms

Liigendjalg, komplektne x 4
 0474930 - valge
 0474931 - kuldne
 0474932 - alumiinium
 0474933 -

Guolinis kojos prijungimas x 1
 0474930 - baltas
 0474931 - auksinis
 0474932 - alumininis
 0474933 - chromas



Skötsel- rekommendationer polerad aluminium.

Polerad yta bevaras bäst genom rengöring med fuktig trasa med en mild tvållösning, torka rent med en torr trasa.

Vid större nedsmutsning eller oxidation använd ett milt polerande rengöringsmedel "typ häxans".

Vid skadat eller starkt oxiderat använd ett mer polerande/slipande medel "typ autosol bilvax".

Gemensamt för alla medel är att de

inte får vara kalklösande sura eller salthaltiga. Alla medel måste vara pH neutrala, 7,5.

För att avlägsna kalkfläckar, använd hushållsättika och spola efter med rent vatten.

LV

Pulēta alumīnija kopšanas rekomendācijas.

Pulētu virsmu vislabāk var saglabāt, tīrot to ar mitru auduma salveti, kas samitrināta maigā ziepju šķīdumā, pēc tam nosusinot ar sausu salveti. Lielākus netīrumus vai oksidēšanos var likvidēt ar maigu pulēšanas līdzekli, piemēram, Häxans. Bojātu vai stipri oksidējušos virsmu tīrīt ar automobiļu vasku, piemēram, Autosol.

Šie līdzekļi nedrīkst būt kaļķi šķīdinoši vai sāļi saturoši. To pH jābūt neitrālam, t.i., 7,5.

Lai notīrītu kaļķa traipus, izmantojiet sadzīves etiķi un pēc to noskalojiet ar tīru ūdeni.

LT

Patarimai dėl poliruoto aliuminio priežiūros.

Poliruotą plotą valykite audeklu, sudrėkintu švelniu muilo skysčiu, po to nusauskite sausu audeklu. Jei plotas yra labiau nusitepęs ar oksidavęsis, naudokite švelnios poliravimui skirtas valymo priemones (pvz., "Häxans"). Pažeistam ar stipriai oksiduotam plotui valyti naudokite stipresnės poliravimo/abrazyvinės priemonės (pvz., "Autosol" automobilinį vaksą). Bendra visų šių priemonių savybė yra ta, kad jos neturi reaguoti su kalkėmis, nebūti rūgštingos ar druskingos. Visos priemonės turi būti pH neutralios, 7,5. Norint pašalinti kalkių dėmes, naudokite buitinį actą, o po to perleiskite švariu vandeniu.



Huvudkontor och tillverkning: Ifö Sanitär AB, S-295 22 Bromölla, 0456-480 00, www.ifosanitar.com

Tillverkning: Ifö Sanitär AB, S-375 85 Mörrum, 0456-480 00

Distriktskontor: Malmö 040-22 84 10, Göteborg 031-47 90 40, Örebro 019-27 60 80,
Stockholm 08-772 21 40, Sundsvall 060-67 82 20

Norge: Ifø Sanitær A/S, 22 07 20 40. **Danmark:** Max Sibbern, 44 50 04 04

DRIFT OCH SKÖTSELINSTRUKTIONER



GOLV VATTENLÅS MED RÖR 40MM

RSK 807 3893 Art nr 45800

Passar 50mm muff – slätände

RSK 807 3895 Art nr 45840

Passar 75mm muff – slätände

RSK 807 3897 Art nr 70710

Rörsats 40mm, S-rör, spillmuff, rörklammer och distanser

Samtliga delar är tillverkade av PP (polypropen) utom röret ABS och gummit TPE (termoplastisk elastomer).

Sväljkapacitet 0,6 l / sekund

Passar 50 alt. 75mm PVC/PP muff, vill man ansluta till PVC/PP slätände tas rörbiten bort.

Vid anslutning till 1 1/2" normalrörsmuff använder man gumminippel passande 58-50.

Normalt behövs inget underhåll på dessa vattenlås men i de fall vattnet rinner ur långsamt bör låset rensas.

- Öppna rörklämmorna och ta loss röret.
- Drag försiktigt upp röret från vattenlåset som sitter i golvet
- Lossa vattenlåset från röret som kommer upp ur golvet
- Sätt en trasa i hålet för att undvika lukt under rengöring
- Ta isär vattenlåset och rengör samtliga delar med diskmedel och borste
- Montera ihop och sätt på plats